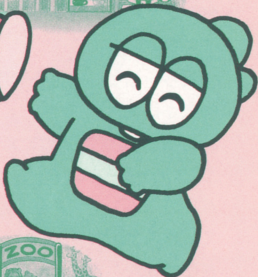
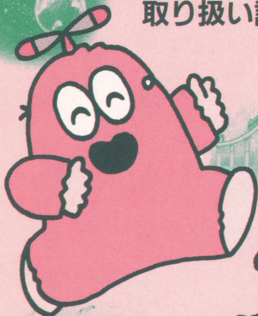


でろけ!

# ポンキッキ

と あつか せつめいしよ  
取り扱い説明書



任天堂 ファミリーコンピュータ™ TFC-PK

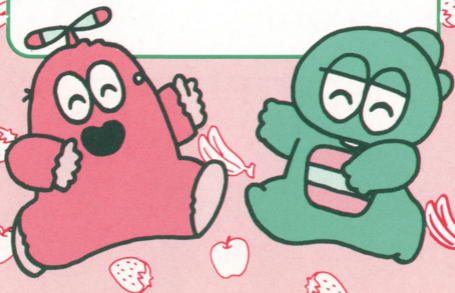
このたびは、タカラの「ひらけ! ポンキッキ」をお  
買い上げいただきまして、まことにありがとうございます  
います。ご使用の前にこの「取り扱い説明書」をよく  
読んで、正しい使用方法でご利用ください。なお、  
この「取り扱い説明書」は大切に保管してください。

### ● 使用上の注意 ●

- カセットをとにかえる時は、必ず電源を切りましよう。
- 使ったあとはACアダプタをコンセントから抜いてください。
- カセットは暑いところや寒いところにおかないでください。
- カセットの端子にさわったり、水にぬらさないようにしてください。
- ペンジン、シンナー、アルコールなどでふかないでください。
- 長時間ゲームをする時は、2時間ごとに、10分～20分のきゅうけいをしましょう。
- テレビ画面からできるだけ離れて、ゲームをしてください。

## ●もくじ●

- 🌀 <sup>かあ</sup>お母<sup>がた</sup>さま方へ……………1
- 🌀 ゲームの<sup>あそ</sup>遊<sup>かた</sup>び方……………2
- 🌀 コントローラーの<sup>つか</sup>使<sup>かた</sup>い方……………3
- 🌀 ガチャピン、ムックと  
いっしょに<sup>あそ</sup>遊<sup>び</sup>にいきましょう！……4
- ガチャピン、ムックのかくれんぼ
  - じゃんけんあそび
  - かたちあわせゲーム
  - めいろゲーム
  - フルーツあつめゲーム
- 🌀 <sup>とくてん</sup>得点、ゲームオーバー、パスワード……11



★ <sup>かあ</sup>お母<sup>がた</sup>さま方へ ★

このファミリーコンピュータ用のソフトは、  
<sup>こども</sup>子供たちが大好きで、<sup>だいす</sup>身近なガチャピンや  
<sup>みじか</sup>ムックとたのしく遊びながら、<sup>あそ</sup>注意力や集  
<sup>ちゆういりよく</sup>中力を自然に身につけられるゲームです。  
<sup>ふたり</sup>2人プレイもできますからお母さまをはじ  
<sup>め</sup>め、<sup>きょうだい</sup>兄弟・<sup>ともだち</sup>友達と一緒<sup>いっしょ</sup>にたのしく考えたり  
<sup>おぼ</sup>覚えたり。

<sup>しゆるい</sup>5種類のゲームをそれぞれクリアした時は、  
<sup>こども</sup>子供のよろこぶ達成シーンが登場して、や  
<sup>き</sup>る気やたのしさも倍増。

それぞれのゲームはりんごやバナナで得点  
<sup>ひょうじ</sup>が表示され、<sup>かず</sup>数のおけいこもできます。

<sup>そうさ</sup>操作は簡単<sup>かんたん</sup>ですので、まずはお母さまご自  
<sup>しん</sup>身の眼<sup>め</sup>でお確<sup>たし</sup>かめください。





## ★ゲームの遊び方★

ファミリーコンピュータに「ひらけ！ ポンキッキ」のカセットをさしこみ、スイッチを入<sup>い</sup>れると、タイトル画面<sup>がめん ひょうじ</sup>が表示されます。



はじめに“ひとりであそぶ”か“ふたりであそぶ”かを<sup>き</sup>決めます。

カーソル $\triangleright$ を $\oplus$ ボタンで<sup>えら</sup>選び $\odot$ ボタンで<sup>けっ</sup>決定します。

● “ひとりであそぶ”にした<sup>ばあい</sup>場合、“ガチャピン”になるか“ムック”になるかを<sup>えら</sup>選び<sup>き</sup>決めます。

● “ふたりであそぶ”にした<sup>ばあい</sup>場合、  
コントローラー1はガチャピンを<sup>うご</sup>動かして、  
コントローラー2はムックを<sup>うご</sup>動かすことになります。

“はじめから”を<sup>えら</sup>選ぶとゲームが<sup>はじ</sup>始まります。

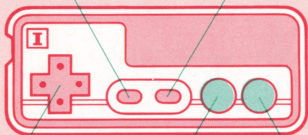
“つづきから”を<sup>えら</sup>選ぶとパスワード<sup>にゅうりよく がめん</sup>入力画面になります。

パスワードは、くわしくは12ページを<sup>よ</sup>お読みください。

# ★コントローラーの使い方★

セレクトボタン

スタートボタン



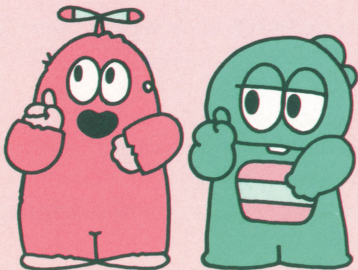
+ボタン

Bボタン

Aボタン

**Aボタン**：決める時きにこのボタンを押しおます。  
次つぎにすすむ時ときに押しおします。

**+ボタン**：ガチャピンやムックを動かうごかす時ときに使つかいます。  
▷を動かうごかす時ときに使つかいます。



## ★ ガチャピン、ムックといっしょに遊びにいこう ★

ゲームには全部で5つの島があります。

♪ ステージ1の島

ガチャピン、ムックと山にハイキングにいこう！

♪ ステージ2の島

ガチャピン、ムックと海におよぎにいこう！

♪ ステージ3の島

ガチャピン、ムックと動物園にいこう！

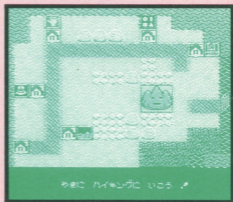
♪ ステージ4の島

ガチャピン、ムックと遊園地にいこう！

♪ ステージ5の島

ガチャピン、ムックと宇宙旅行しよう！

1つの島には5つのゲームがあります。すべてのゲームをクリアすると目的地にいけるようになり、次の島へすすめます。



クリアしたゲームのところは😊にかわります。ステージをすすむと5つのゲームが少しずつおぼろしくなってきます。

島の画面で、家の所に入るとそれぞれのゲームがはじまります。

## しま なか 島の中の5つのゲーム

### ●ガチャピン、ムックのかくれんぼ●

✦ボタンで<sup>えら</sup>選び、Aボタンで<sup>けっ</sup>決定します。

ムック(ガチャピン)が8つあるUFOのどれかに<sup>かく</sup>隠れます。そのあとUFOが<sup>うご</sup>動いて、いれかわります。

ガチャピン(ムック)を✦ボタンで<sup>うご</sup>動かし、どの、UFOにか<sup>えら</sup>くれているか<sup>えら</sup>選んでください。UFOを<sup>き</sup>決めたらAボタンを<sup>お</sup>押してください。

うまく<sup>あ</sup>当てられたらUFOの<sup>なか</sup>中から、<sup>かく</sup>隠れていたムック(ガチャピン)が<sup>で</sup>でてきます。



まちがえると、はずれマークがでてきて、フルーツを1つとられてしまいます。

3回まちがえると、やりなおしとなり、<sup>しま がめん</sup>島の画面にもどってしまいます。

また、フルーツを<sup>ぜんぶ</sup>全部なくしてしまっても、やりなおしとなります。

●2人で遊んでいる時は、かわりばんこに、1人がガチャピン（ムック）を好きなUFOに隠して、もう1人がムック（ガチャピン）で隠れているUFOを当てます。

このゲームでは、ガチャピンやムックの隠れたUFOがどこにいるかを見つけて、注意力や集中力を養うことができます。

## ●じゃんけんあそび●



✦ボタンの上がグー、左右がチョキ、下がパーになっています。なにもおさないとチョキになります。じゃんけんにかけて、相手より先にイチゴをすべとってゴールしてください。相手に先にゴールされてしまうと、やりなおしとなります。

相手がだすじゃんけんの順番は、決まっています。どの順番で、グー、チョキ、パーがでるか考えてください。

ステージがすすむとじゃんけんの順番が1つずつふえていきます。



例：ステージ1では、グー、パー2つの順番でだしてきます。

ステージ1 —  

ステージ2 —   

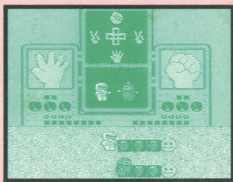
ステージ3 —    

ステージ4 —     

ステージ5 —      

ステージ2からは、どんな順番でだすか考えてね。

●2人で遊ぶ時は、やりなおしはありません。



このゲームは、たのしくじゃんけんをしながら、グー、チョキ、パーの順番に気がつくと行った学習要素があります。



## ●かたちあわせゲーム●

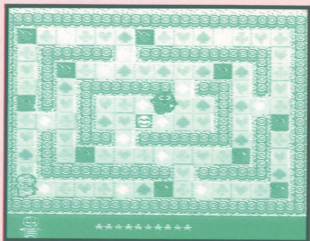
ガチャピン（ムック）  
の持っている色々な  
形をしたバスケット  
を運んで、同じ形の  
場所にあわせるゲー  
ムです。



- ✦ ボタンでガチャピン（ムック）を左右に動かし、  
① ボタンで上になげます。
- 同じ形の時はうまくはまりますが、間違えてしまうとバスケットが落ちてきて、ガチャピン（ムック）がころんでしまいます。
- 画面の下にならんでいる はタイマーになっています。時間がたつと★は1つずつへっていきます。
- ★が全部なくなる前に、バスケットを全部あわせてください。
- ★がなくなるとやりなおしになります。
- 2人で遊ぶ時は、協力してバスケットをあわせてください。

このゲームは、形を識別する学習ができます。

## ●めいろゲーム●



✦ボタンでガチャピン（ムック）を動かします。  
トランプのマークの絵がかいてある道をすすむと、  
オジャマむしがでてきますので、うまくよけてくだ  
さい。

さわってしまうとやりなおしになります。

タイマーの★がなくなってしまうと、やりなおしに  
なってしまいます。

（かたちあわせゲームと同じです。）

●2人で遊ぶ時は、りんごあつめの競争ができます。

簡単な迷路から、少し難しい迷路へとレベル  
アップします。迷路の途中にあるりんごを集  
めながら、オジャマむしをさけゴールまでの  
ルートを考え、思考力を養うことができます。

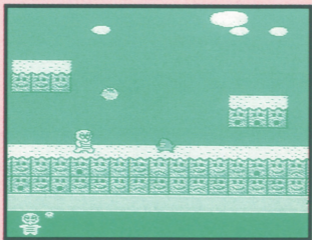
## ●フルーツあつめゲーム●

✦ボタンの左右でガチャピン（ムック）を動かし、  
④ボタンでジャンプします。

ジャンプしたり、オジャマむしをよけてゴールまで  
いくアクションゲームです。

途中にあるオレンジをたくさんあつめてください。  
オジャマむしにさわってしまうとやりなおしになっ  
てしまいます。

●2人で遊ぶ時は、オレンジあつめの競争ができます。



このゲームは、ガチャピンやムックをたのし  
く動かして、反射神経や集中力を養えます。



とくてん  
★ 得点、ゲームオーバー、パスワード ★

とくてん  
● 得点

それぞれのゲームをクリアすると、とったフルーツ  
の数がでますので、数の学習ができます。

● ゲームオーバー

やりなおしになってしまうと、島の画面に表示され  
ているガチャピン（ムック）の残りの数がへってし  
まいます。

残りが0のときにやりなおしになると、ゲームオー  
バーになってしまいます。

● 2人で遊ぶ時は、残りの数は、ガチャピンとムック  
の2人で1つ表示されます。ゲーム中にどちらか  
片方が、やりなおしになってしまうと、もう一方  
の方もやりなおしになってしまいますので、協力  
しながら遊びましょう。

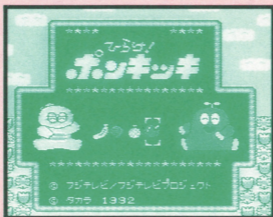
ステージの島を1つクリアすると、残りに数が1  
つふえます。



## ●パスワード

ゲームオーバーになると、フルーツが4つならんだパスワードをみることができます。

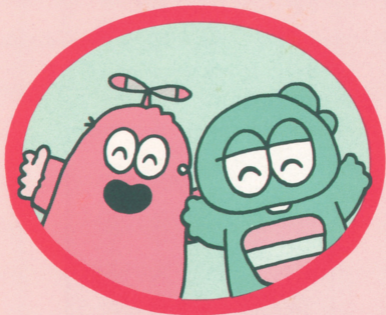
パスワードのフルーツのならび方<sup>かた おぼ</sup>を覚えておくと、いつでも<sup>つづ</sup>続きから（ゲームオーバーになったステージの最初<sup>さいしよ</sup>から）遊<sup>あそ</sup>べます。



## ●パスワードの入れ方<sup>い かた</sup>

1. タイトル画面<sup>が めん</sup>で、“つづきから”を選びます。<sup>えら</sup>
2. 図<sup>ず</sup>の画面<sup>が めん</sup>でパスワードを入れます。＋ボタンの上<sup>う え</sup>と下<sup>した</sup>でた<sup>え</sup>だしい<sup>えら</sup>絵<sup>え</sup>を選<sup>えら</sup>んで、＋ボタンの左<sup>ひだり</sup>と右<sup>みぎ</sup>で□<sup>うご</sup>が動<sup>うご</sup>きます。
3. パスワードを入れたらⒶボタン<sup>い お</sup>を押<sup>お</sup>します。

# てろけ! ポンキッキ



株式会社 **タカラ**

タカラお客さまサービスセンター

東京 〒125 東京都葛飾区青戸4-19-16  
TEL (03) 3602-3030

大阪 〒540 大阪市中央区谷町5-6-14(上町ビル3階)  
TEL (06) 765-9911

※電話受付時間：月～金曜日(除く祝日)10時～17時

お買い上げのお客さまへ

このたびは当社製品をお買い上げ頂きまして、誠にありがとうございます。

製品についてお気付の点がございましたらお手数ですが、「お客さまサービスセンター」までご連絡くださいますようお願いいたします。

FOR SALE and USE IN JAPAN ONLY  
本品の輸出、使用営業及び賃貸を禁じます。

ファミリーコンピュータ・ファミコンは任天堂の商標です。